

l'encoche

revue d'information
de la commune de Montana



Décembre 2002 - N° 6

Commission

Agenda 21

PAES



Commission

Agenda 21

PAES

Développement durable et Agenda 21 local sont deux expressions qui reviennent souvent dans les discours et les discussions. Beaucoup se contentent de les répéter sans les appréhender vraiment. Avant d'entrer dans le vif du sujet, il est donc opportun de définir ces termes afin de comprendre pourquoi le PAES est un plan d'action intéressant pour notre région.

Quelques points de repères

Dès les années 80 naît le désir d'intégrer dans le développement deux notions fondamentales: le droit pour tout être humain à la satisfaction de ses besoins élémentaires, et l'exigence de gérer intelligemment les ressources de son environnement. En 1987, la Commission mondiale pour l'environnement et le développement, dite «Commission Brundtland», en donne une définition, qui est maintenant la plus communément admise: *«Le développement durable satisfait les besoins des générations présentes sans compromettre la possibilité pour les générations à venir de satisfaire leurs propres besoins tout en maintenant la biodiversité (faune et flore)»*. Plus simplement dit, si nous voulons garantir le futur de ceux qui nous suivent, il s'agit de tenir compte, dans toutes nos réalisations, de trois domaines à équilibrer: l'efficacité économique, la compatibilité environnementale et l'équité sociale.



Maria-Pia Tschopp
Préfète du district et présidente de Sierre-Région

En 1992, au Sommet de Rio, les chefs d'Etats du monde entier ont défini un programme d'actions pour le 21^e siècle basé sur le principe du développement durable. Les pays, les régions, les localités sont invités à élaborer leur propre **Agenda 21** (**Agenda = ce qui est à faire; 21 = 21^e siècle**) tenant compte des réalités et des besoins régionaux. Cette démarche invite tous les acteurs d'une société donnée (autorités politiques, acteurs économiques, milieux associatifs, administration, population, etc.) à réfléchir au développement de leur région pour assurer une «bonne» qualité de vie, accessible à tous, aujourd'hui et demain. Ce processus est consensuel et évolutif; il se fait en respectant les paramètres sociaux, économiques et environnementaux de la région. Il comporte les étapes suivantes:

- établir un état des lieux
- mettre en évidence les points faibles et les points forts
- rechercher des améliorations
- proposer un plan d'action et le mettre en œuvre.



Puisqu'il s'agit de suggestions à approfondir pour améliorer la situation dans un lieu délimité, nous parlons d'**Agenda 21 local** et, plus précisément, pour nous, d'**Agenda 21 de Crans-Montana**.

L'après Rio en Europe...

Les retombées du Sommet de Rio ont été différentes selon les pays, bien que 180 Etats, dont la Suisse, en aient signé les accords. Attardons-nous à l'Europe pour en retenir quelques dates et événements-clés.

En 1994, 80 villes européennes signent la Charte d'Aalborg qui les engage à penser le développement en terme de durabilité.

Dès 1995, certains districts et villes de Grande-Bretagne privilégient l'interaction entre pouvoirs élus et société civile.

A La Haye, une task force est créée pour que chacun puisse donner son avis sur un pied d'égalité, quels que soient ses titres, ses fonctions, ses compétences.

A Calvia (Majorque), l'accent est mis sur la création et la promotion d'instruments qui permettent une gestion d'un tourisme plus responsable.

A Bursa (Turquie), les problèmes d'urbanisation, de pollution de l'air et de l'eau étaient énormes; la municipalité a compris qu'il fallait faire progresser la conscience environnementale et civique; elle a initié un Agenda 21 local, soulignant ainsi l'importance d'un processus participatif.

En Suisse, le Conseil Fédéral donne son impulsion dès avril 1997. Le principe du développement durable est inscrit dans la nouvelle Constitution fédérale (1999). A l'article 73, on lit: «La Confédération et les cantons œuvrent à l'établissement d'un équilibre durable entre la nature, en particulier sa capacité de renouvellement, et son utilisation par l'être humain». Actuellement, 22 mesures ont déjà été adoptées. 25 offices fédéraux y collaborent dans 10 champs d'action comme, par exemple la politique financière, la cohésion sociale, le développement territorial, la gestion de l'énergie, la mobilité, la coopération au développement et au maintien de la paix, etc.

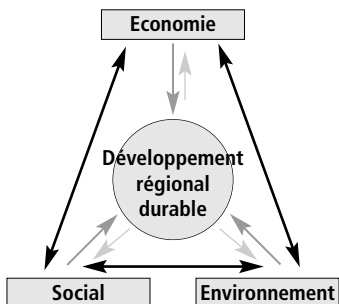


Schéma du développement durable



La stratégie allemande des 2'200 communes pratiquant un Agenda 21 local a inspiré la stratégie suisse. Dans notre pays, 80 communes se sont lancées dans cette démarche; quelques-unes remportent déjà de beaux succès: Vevey, Bâle, Lausanne, Genève, Yverdon, Neuchâtel, Zurich, Göschenen, Rheinfelden, Illnau-Effretikon. Au Tessin, une dizaine de communes sont sur le point de s'engager dans un processus Agenda 21 pour pouvoir réfléchir, de façon plus approfondie, à l'aménagement de leur territoire et à leurs difficultés financières. Le « Forum du développement durable », qui réunit des représentants de la Confédération, des cantons et des villes, a été créé pour faciliter la coopération verticale entre ces différents niveaux.

Et... en Valais

En 1997, le comité de candidature JO 2006 a créé un département du développement durable qui a mis sur pied une commission représentative des divers milieux valaisans. Assez rapidement, ce département et cette commission ont rédigé un projet de charte du développement durable des régions de montagne qui fut accepté unanimement par le Grand Conseil en 1998. Ils ont également mis sur pied des Etats généraux du développement durable pour sensibiliser largement la population à cette problématique. Ils ont également lancé un appel à des projets exemplaires. 76 ont été présentés; 14 ont pu être primés par un jury interdisciplinaire. Il est intéressant de constater que, si la prise de conscience du développement durable est relativement récente, quelques communes, associations et/ou institutions en portaient déjà le souci depuis longtemps. Ainsi, l'Etat du Valais soutient par exemple Minergie, finance la troisième correction du Rhône et a accepté la construction de l'autoroute de Finges à des conditions toutes particulières.



Sur le lac Moubra.

CMT

En mars 1999, le comité de candidature JO d'hiver 2006, la ville de Sion et le canton ont créé la **Fondation Sion 2006 pour le développement durable des régions de montagne**, qui avait pour tâches l'information, la documentation, l'animation. Rapidement, elle s'est imposée comme centre de compétences et d'activités en matière de développement durable. En novembre 1999, elle a été mandatée par le Conseil d'Etat pour élaborer un **Agenda 21 cantonal**. Un



groupe de travail a été constitué. Actuellement, une proposition est en consultation avant d'être présentée au Conseil d'Etat.

Quant aux communes, plusieurs se sont engagées dans cette démarche. Citons, pour exemple, Salquenen, St-Martin, Lens, St-Luc avec quelques réalisations intéressantes déjà; Sierre, Finhaut, Champéry viennent de prendre leur envol; Chalais, Miège, Veyras réfléchissent à l'opportunité de s'y lancer.

Les expériences faites jusqu'ici en matière d'Agenda 21 locaux montrent qu'il n'existe pas de recettes toutes faites. La réalisation d'un Agenda 21 peut prendre des formes multiples en fonction des particularités de chaque région, le développement durable en constituant le cadre.

La Commission Agenda 21 de Crans-Montana

Début 1999, Sierre Région s'engage très concrètement à stimuler des Agendas 21 dans le district. Alors, le Valais espère encore accueillir les JO 2006 et il serait judicieux de préparer la réalisation de la charte du développement durable. D'autre part, dans l'économie touristique, les besoins de la clientèle changent et évoluent vers plus d'exigences; le label qualité devient très important et des projets équilibrés sont des atouts importants pour toute région vivant du tourisme. Des réalisations s'imposent rapidement comme projets modèles, par exemple Pfyn-Finges; d'autres peuvent créer de nouvelles activités et renforcer les collaborations communales si elles sont mises en route. Crans-Montana, station qui englobe six communes, semble être un site idéal pour tenter cette aventure. Sa qualité de vie et son attractivité s'en trouveraient augmentées.

En avril 1999, l'idée est défendue auprès de la Commission de Coordination du Haut-Plateau de Crans-Montana qui accepte de jouer le jeu.

Le 31 mai 1999, la population est invitée à participer à un séminaire où est proposée une réflexion sur plusieurs thèmes. A l'issue de ces délibérations, les personnes présentes en retiennent deux comme prioritaires, à savoir:

- Paysage / nature / forêt
- Energie / transport / circulation.



Projet pour le développement durable de la région de montagne
STIFTUNG FÜR DIE NACHHALTIGE
Entwicklung der Bergregionen



Un groupe de travail ad hoc est constitué sous la présidence de Maria-Pia Tschopp :

- Francis Bagnoud, responsable technique, Lens
- Armand Berclaz, délégué de la coordination, Mollens
- Anne-Marie Cosatto, comité WWF, Sierre
- Ghislaine Crouzy, enseignante, Montana
- Danièle Emery Mayor, journaliste, Icogne
- Pascal Gillioz, ingénieur, Lens
- Stéphane Roulet, artiste, Montana
- Philippe Werner, biologiste, Ollon.

Il a été agréé par la Commission de coordination avec le cahier des charges suivant :

- promouvoir l'Agenda 21 de Crans-Montana
- proposer des actions de développement durable
- évaluer la durabilité des projets (grille d'analyse à disposition)
- servir de forum du développement durable
- favoriser les échanges entre les partenaires
- collaborer avec Sierre Région
- rendre compte à la Commission de coordination du Haut-Plateau.



Sur la digue du lac Moubra.

CMT

Très rapidement, l'état des lieux autour des deux domaines prioritaires définis a permis de mettre en évidence certains éléments-clés pour nos analyses et propositions futures : la circulation en période de forte affluence touristique est chaotique et les piétons sont préterités ; l'aménagement des rues du centre se fait par chacune des communes mais sans qu'il y ait toujours homogénéité dans le concept ; Crans-Montana dispose d'un réseau remarquable de cheminement piétonnier, balisé et entretenu ; la gratuité des transports existe depuis 1989, elle est fort appréciée mais peu utilisée puisque les bus, ne disposant pas d'un couloir spécifique, sont pris dans les bouchons comme les véhicules privés ; les habitudes des usagers font que la voiture a la préférence même sur de courtes distances ; les enfants des écoles rechignent à marcher plus de 5 minutes ; il y a un manque patent d'espace public naturel à proximité du centre ; Crans-Montana a un paysage marqué par l'eau (lacs, bisses, marais...) mais faiblement valorisé ; la gestion générale de l'eau mérite une attention particulière, tout comme l'aménagement du territoire ; CMA a financé plusieurs études d'impact demandées par le WWF notamment. Il serait bon d'y avoir accès et de les valoriser.



La communication s'est imposée comme la première action à entreprendre afin de sensibiliser et d'informer nos concitoyens.

Intéresser le Centre scolaire à notre démarche nous semblait primordial, puisque ce qui est acquis dans l'enfance ou la jeunesse nous accompagne notre vie durant. M. Hubert Bonvin, directeur, et des enseignants en ont saisi l'enjeu et ont manifesté beaucoup d'enthousiasme à y participer.

En matière d'éveil au développement durable et de mise en valeur du paysage, a germé l'idée du Chemin du développement durable. Il ne s'agit pas de créer un nouveau sentier mais d'utiliser celui qui relie déjà la Moubra au Régent et de le mettre en valeur, car il traverse plusieurs secteurs où des projets sont à l'étude. Dans l'idéal, il faudrait, de façon ludique et interactive, faire participer les promeneurs de tous âges à une réflexion sur le développement durable.

Un week-end au fil de l'eau a été organisé pour approcher différemment les paysages d'eaux de la station, en apprendre la richesse et l'importance du point de vue touristique, apprécier l'ingéniosité de nos ancêtres dans leur gestion de l'eau et prendre conscience de son importance pour l'avenir : même dans le pays des neiges éternelles, les réserves d'or bleu ne sont pas infinies.



Sans paroles...

Le Nouvelliste

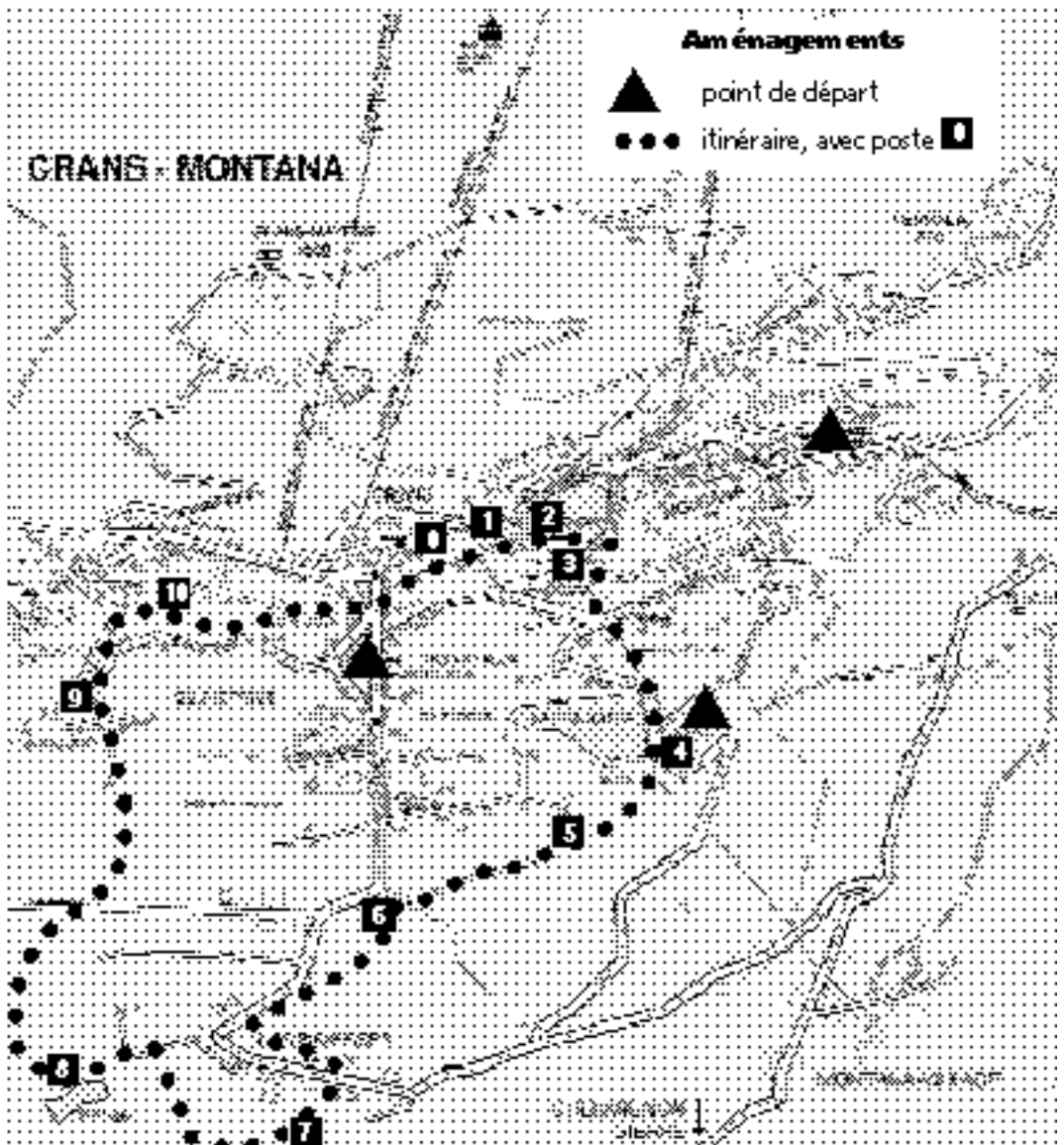
En ce qui concerne les problèmes liés à la circulation, nous avons eu de la chance. M. Füste, candidat à un titre post-grade en urbanisme à l'EPFL cherchait un sujet de thèse.

Il a trouvé sur le territoire des 6 communes de Crans-Montana la matière première de rêve. Les conclusions de cette importante étude (**Etre piéton à Crans-Montana**) amènent d'intéressantes suggestions: le piéton et la circulation douce doivent conquérir les points centraux des activités de la station; une nouvelle phase de développement des transports collectifs est nécessaire; la voiture devra partager son espace.

En juin 2000 paraît **Vision Crans-Montana 2000** qui vient renforcer nos constats sur de nombreux points. C'est pour la Commission Agenda 21 un encouragement à poursuivre son travail et à passer à l'action.



Chemin du développement durable (avant-projet 20.10.2002)



Thèmes des postes

- P 0. Panneau de présentation
- P 1. Historique de la station
- P 2. Visions d'enfants sur un lieu: lac Grenon
- P 3. Historique de l'école
- P 4. Moubra: inventaire d'un lieu
- P 5. Forêt 1
- P 6. Forêt 2
- P 7. Panorama et géologie
- P 8. Mayens; transhumance, insectes
- P 9. Golf
- P 10. Tri des déchets

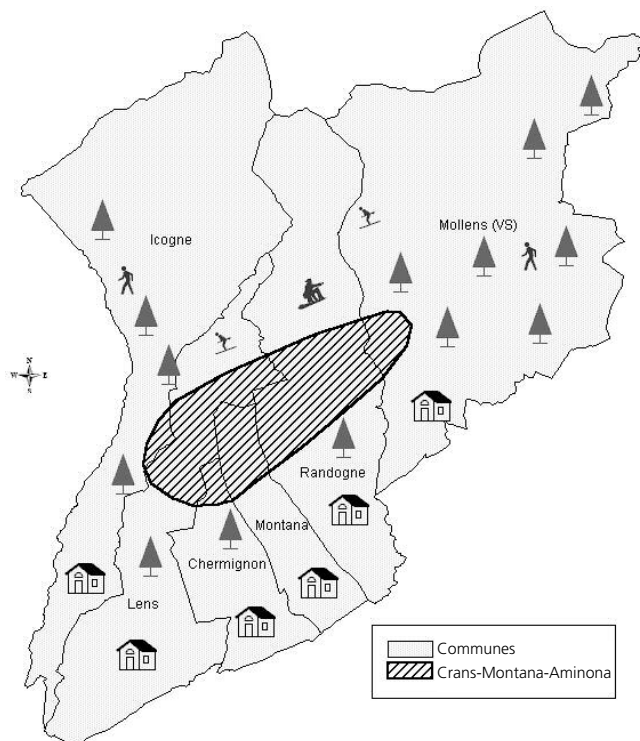


Une région pilote du PAES: Crans-Montana

L'Office fédéral de la Santé publique (OFSP), en automne 2000, décide de participer au développement durable en soutenant des actions qui préservent la qualité de vie, ce qui comprend implicitement le droit à la santé et au bien-être. Très concrètement, il lance un appel: «Participez à un projet pilote qui combine prévention de la santé et objectifs de l'Agenda 21! Devenez région pilote d'un Plan d'action environnement et santé (PAES) dans un des champs d'action suivants: nature et bien-être, mobilité et bien-être, habitation et bien-être!»

Comment ne pas relever ce défi alors qu'une bonne partie des propositions d'actions d'Agenda 21 pouvaient s'y insérer?

Région pilote Crans-Montana-Aminona



Seules trois régions ont été choisies parmi les 18 candidatures déposées. Chacune se concentre du 1.08.2001 au 31.07.2006 sur un domaine spécifique: habitat et bien-être pour Aarau (AG); nature et bien-être pour la région de Thal (SO); mobilité et bien-être pour Crans-Montana.

Quels étaient nos atouts pour entrer dans la course? D'abord, grâce à l'Agenda 21, nous avons déjà travaillé sur la mobilité, la valorisation du paysage et sur des actions possibles, ce qui montrait notre volonté d'agir. Un réseau (autorités, acteurs économiques, associations et population) se mettait en place. Le périmètre du projet – un territoire de 6 communes comptant toutes des résidents et des hôtes – augmentait le rayonnement des mesures prises.



Droits et obligations contractuels

Définir et mettre en œuvre des mesures concertées pour améliorer le bien-être de la population et des hôtes des six communes de Crans-Montana, en préservant l'environnement, et en portant une attention prioritaire au domaine de la mobilité (70 % du budget au moins), tel est l'objectif 2006 sur lequel les deux parties contractantes se sont entendues. Pour l'atteindre, il faut améliorer la situation au fil des années, en motivant la population à se comporter différemment.

Une région pilote joue un rôle novateur et invite, par l'exemple, d'autres à se lancer dans l'aventure en partageant largement ses expériences. Elle doit donc progresser sans délai car la Confédération attend des « réalisations modèles ». Une équipe de l'OFSP suit les travaux, encourage les initiatives originales, évalue les projets et diffuse les résultats à l'échelle nationale. Tout un réseau de contacts se crée et stimule l'émergence d'un partenariat pluridisciplinaire, actif et créatif.

Les droits et obligations réciproques sont contenus dans une convention et un contrat-cadre. Le financement se répartit ainsi: **200'000 francs par an, au maximum pendant 5 ans**, nous sont versés par l'OFSP, à condition que les communes et les autres partenaires en fournissent autant, soit 25 % en espèces et le reste en prestations en nature.



Une action de l'Office fédéral de la santé publique

L'organisation du travail est relativement complexe.

Des relais sont nécessaires à chaque échelon pour éviter l'abus de papier et surtout les problèmes de communication.

La **Commission de coordination** a délégué au bureau exécutif Stéphane Pont, président de la commune de Mollens, qui informe régulièrement les présidents. Chacun d'eux assure ensuite le lien avec son conseil communal.

Le **comité de pilotage**, composé des membres du bureau, peut compter également sur l'engagement efficace de:

- Chantal Bagnoud, responsable de la gestion administrative
- Andreas Basler, délégué de l'OFSP
- Armand Berclaz, responsable de la gestion financière
- Danielle Emery Mayor, responsable de la communication



- Dominique Germann, délégué de la commission régionale de la santé
- Elisabeth Marty-Tschumi, déléguée du Service de la Santé publique
- Jörg Romang, délégué de CMT
- Un(e) représentant(e) de chaque groupe de projet.

Ce comité assure la coordination avec les communes, Sierre-Région, le Canton et la Confédération.

Le **chef de projet**, François Parvex, est responsable de la coordination entre le bureau exécutif, les groupes de projet, les mandataires permanents et les partenaires. Ses domaines d'activité sont la planification, l'évaluation, le suivi de la mise en œuvre par les groupes de projet et la rédaction des rapports. Il exécute les décisions du bureau exécutif et organise les procédures de travail en accord avec la présidente.

Tous les **groupes de projet** sont constitués majoritairement de bénévoles. Quelques experts sont mandatés pour étudier des dossiers pointus ou apporter des réponses à des questions spécifiques. Les étudiants de la HEVs, filière économie, (pour 2003, également ceux de la filière santé-social), collaborent à la réalisation de certaines enquêtes. Le travail avance de façon fort satisfaisante. Lors de la discussion de notre rapport intermédiaire (12 juin 2002), les délégués de l'OFSP ne tarissaient pas d'éloges sur notre remarquable efficacité et ont relevé, une fois de plus, notre ambition.

Parlons donc de ce PAES au quotidien !

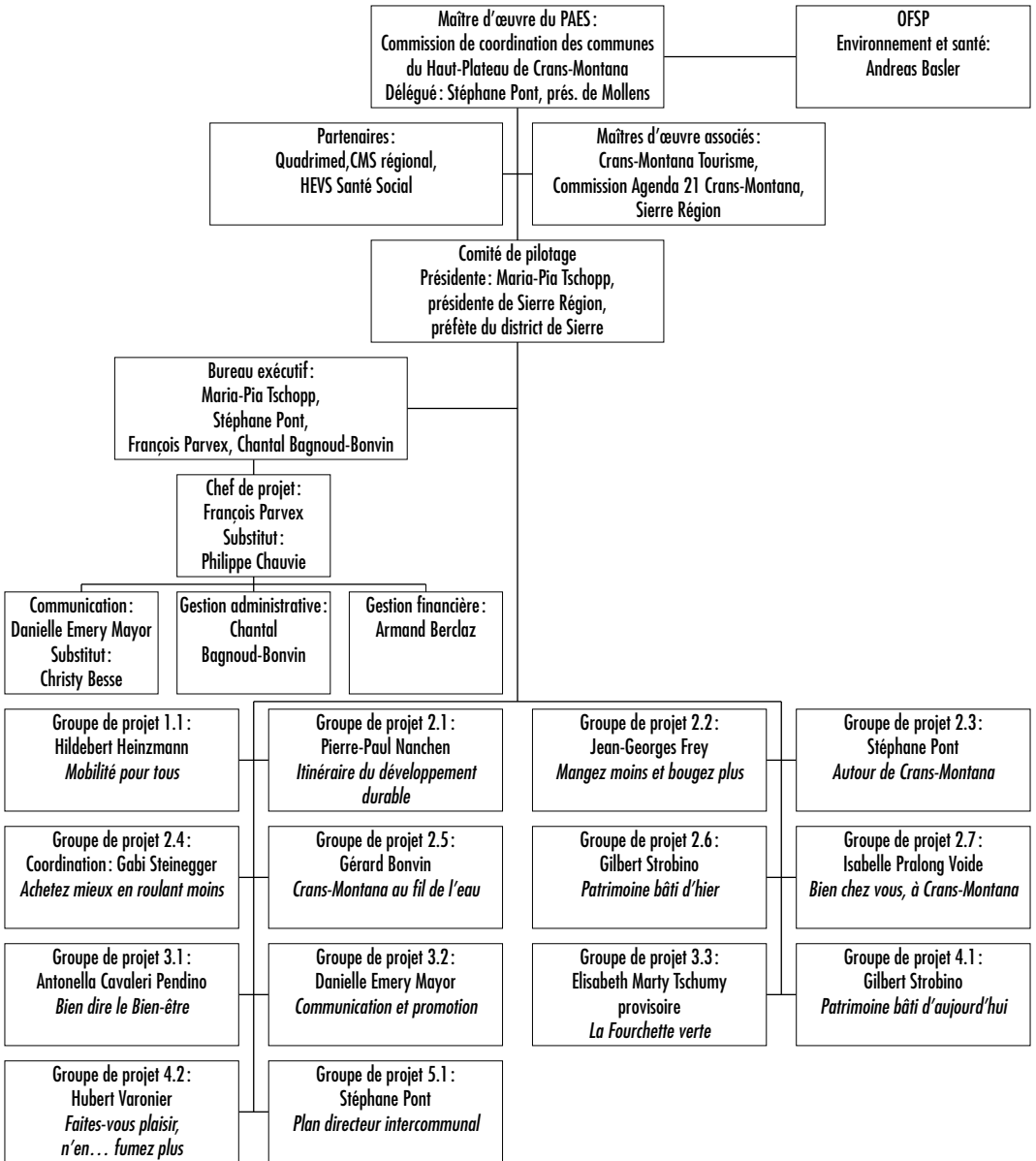


Sur le lac Moubra.

CMT



Organigramme (Situation décembre 2002)

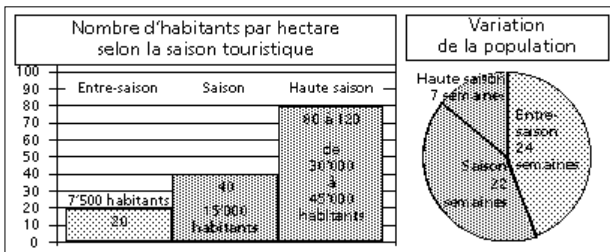




Quatorze projets pour un plan d'action

Le projet phare concerne l'amélioration de la circulation dans la station. Les treize autres, reliés pour la plupart à la santé et à la qualité de l'environnement, incitent également touristes et autochtones à définir et à mettre en œuvre des mesures consensuelles pour améliorer le bien-être général. Voici la liste des propositions telle qu'elle fut défendue à Berne (2 mai 2001) et acceptée par l'OFSP :

- **Mobilité pour tous**: concevoir et mettre en œuvre un plan sectoriel de la mobilité concerté entre tous les acteurs (politiques, économiques et usagers); mettre sur pied un groupe intercommunal permanent de coordination et de préavis sur des sujets concernant la mobilité. La résolution des problèmes de mobilité, spécialement en période d'affluence, est l'enjeu principal du bien-être à Crans-Montana.



- **Crans-Montana au fil de l'eau**: inciter la population et les touristes à suivre les « chemins de l'eau » en parcourant à pied ou à vélo les cheminements de l'eau potable ou d'irrigation; sensibiliser population et hôtes à la problématique de l'eau et travailler à la mise en place d'une gestion concertée entre les 6 communes des problèmes hydrologiques et hydriques.
- **Sentier «Itinéraire du développement durable»**: sensibiliser les élèves du Centre scolaire régional de Crans-Montana, les familles indigènes et les touristes aux bienfaits de la mobilité à pied et à la notion de développement durable. Créer avec les élèves un sentier piétonnier interactif qui relie les deux extrêmes de la station.
- **Mangez mieux et bougez plus**: modifier le comportement alimentaire d'une population cible (le personnel du Centre valaisan de pneumologie), augmenter l'activité physique et les distances parcourues quotidiennement à pied afin de diminuer les risques cardio-vasculaires et les risques d'ostéoporose.



PAES

Mobilité pour tous: la route n'est pas l'apanage exclusif des automobilistes.



PAES

Aucun risque de se perdre, mais le plaisir de «prendre son pied».



PAES

Le petit marché de Crans-Montana.

- **Achetez mieux en roulant moins:** diminuer le trafic lié à l'approvisionnement en produits alimentaires dans la région; améliorer la connaissance des produits locaux et de leur qualité chez les indigènes, les touristes et les professionnels de l'alimentation.
- **«Autour de Crans-Montana» - Développement durable de l'espace rural:** revaloriser les sites non urbanisés ou les revitaliser, assurer leur pérennité et leur visite en utilisant au mieux les transports publics existants ou à créer.
- **Le patrimoine bâti d'hier pas à pas:** inciter la population et les touristes à faire des randonnées de découverte des villages et de leur architecture traditionnelle; faire les démarches nécessaires afin de conserver les ouvrages vernaculaires de qualité.
- **Bien chez vous, à Crans-Montana:** faire connaître les services de soins à domicile mis à disposition de la population résidente par le Centre médico-social régional, en particulier le service d'ergothérapie; rendre ces services plus accessibles aux hôtes de Crans-Montana, qu'ils habitent à l'hôtel, dans un logement de vacances ou en résidence secondaire.
- **Bien dire le bien-être:** concevoir et tester des supports ou moyens expliquant aux habitants et hôtes du Haut-Plateau les comportements et conditions nécessaires à leur bien-être; voir comment y contribuent les mesures mises en œuvre dans le PAES, en particulier dans le domaine de la mobilité. Edition notamment d'une bande dessinée, organisation d'un bus de présentation, pièces de théâtre, concours dans les écoles, prix «bien-être» du menu diététique, etc...
- **Communication:** favoriser les échanges entre les différents projets et les différents acteurs du PAES; faire connaître la démarche du PAES à tous les publics-cibles au fur et à mesure de son avancement; contribuer à développer chez les indigènes et les touristes la prise de conscience du lien entre environnement, mobilité et santé.
- **Alimentation saine dans la restauration publique. Label Fourchette verte:** promouvoir une alimentation équilibrée dans la restauration publique, dans un environnement sain et source de bien-être; améliorer la santé de la population en agissant sur les facteurs de risques liés à l'environnement.



PAES - Patrick de Morlan

Le petit marché de Crans-Montana privilégie la rencontre autour des produits du terroir.

- **Patrimoine bâti d'aujourd'hui:** rechercher, à Crans-Montana, une homogénéité architecturale à apprécier de jour comme de nuit; optimiser les consommations d'énergie et assurer la sécurité parasismique des nouveaux bâtiments et, lors de rénovation, des ouvrages existants.
- **N'en... fumez plus:** amener les quatre cliniques et les lieux publics de Crans-Montana à se déclarer lieux de soins non-fumeurs et à mettre sur pied une politique institutionnelle en rapport avec les directives de l'OMS et de l'OFSP.
- **Plan directeur intercommunal:** tracer les axes de développement de Crans-Montana et permettre, par une concertation des projets, de procéder à d'importantes économies de moyens.

D Des projets bien en selle



PAES

Trafic au centre de Crans.

Dans ce chapitre ne sont répertoriés que les projets qui ont déjà donné quelques résultats. En effet, pour des raisons logistiques, certains ne démarreront qu'en 2003. Quant au plan directeur intercommunal, il ne verra le jour que lorsque les premières décisions auront été prises, puisqu'il s'agit d'assurer la cohérence et la pérennité de toutes les actions entreprises par les 6 communes dans le cadre du développement durable de notre région.

Mobilité pour tous (Resp. de projet: Hildebert Heinzmann)

Ce groupe de projet a réussi une première: il a réuni à un rythme régulier et, depuis à peine 1 an, tous les acteurs qui ont un mot à dire en matière de circulation (quelques conseillers communaux, techniciens communaux, directeur SMC, directeur du Centre scolaire, représentants de l'Etat, de CMT, de CMA, de la police, des commerçants, des hôteliers). Un expert, P-F. Schmid, a été mandaté pour participer à certains débats et donner son point de vue en la matière.

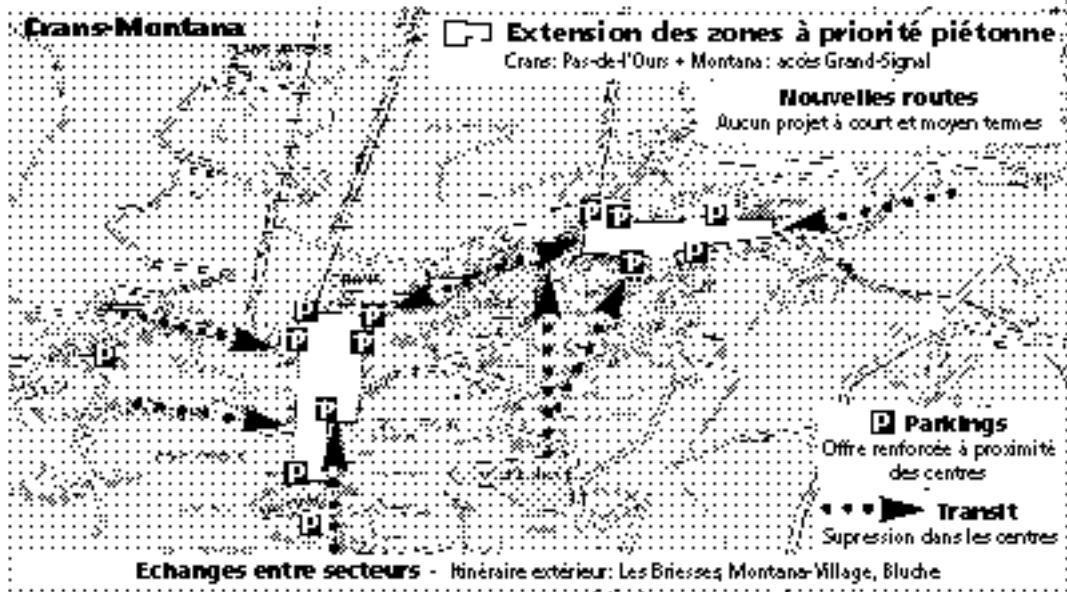
Leur sujet de réflexion peut se résumer à une question: comment réinventer la mobilité en donnant la priorité aux piétons et aux transports publics tout en sachant que les problèmes de circulation sont aigus, surtout en haute saison?

Plusieurs variantes, y compris celles qui ont déjà fait l'objet de discussions animées par le passé, ont été analysées. Les conclusions ont été présentées aux 6 conseils communaux qui



PAES

Trafic au centre de Montana.



Proposition du groupe de projet
Mobilité pour tous.

devaient se prononcer pour l'une des solutions et émettre commentaires et critiques. La solution retenue par le groupe de projet (cf plan ci-dessus) a obtenu la faveur de tous et a abouti à un accord de principe: le groupe de projet doit affiner cette proposition et envisager toutes les mesures à prendre dans le court, le moyen et le long terme pour la rendre opérationnelle.

Une opération de communication va être organisée pour sensibiliser hôtes et indigènes. Il faut que l'information circule, qu'une consultation à large échelle s'organise car, ne l'oublions pas, la démarche Agenda 21 est consensuelle et sollicite la participation du plus grand nombre de citoyens.



Promenade du Zittoret.

CMT

Crans-Montana au fil de l'eau (Resp. de projet: Serge Amoos)

Un premier sous-groupe travaille à la valorisation de l'«eau à boire». Des fontaines agrémentent de nombreuses promenades fléchées; certaines portent parfois un curieux avertissement: «eau non potable»! Pourquoi? D'un point de vue qualitatif, l'eau distribuée à Crans-Montana a des qualités minérales et gustatives certaines. Il ne manque que les preuves chiffrées que nous apporterons pour convaincre les consommateurs.



Pour donner goût aux promenades, touristes et autochtones étaient invités à photographier l'eau dans tous ses états. Les meilleures photos ont été primées à l'occasion d'une nouvelle journée de l'eau organisée en septembre 2002.

Une deuxième équipe s'occupe des questions techniques et travaille à la valorisation de l'information disponible sur l'eau à Crans-Montana. Elle aimerait arriver à des cartes de synthèse accompagnées de fiches thématiques pour faciliter la gestion hydrique des 6 communes. Une étudiante en géographie réalise son mémoire de licence sur la création d'un prototype de système d'information géographique de l'eau pour notre région.

Sentier «Itinéraire du développement durable» (Resp. de projet: Pierre-Paul Nanchen)

La première ébauche de ce sentier, dessinée par la Commission Agenda 21, a servi de point de départ de toute une recherche de maîtres et d'élèves du Centre scolaire.

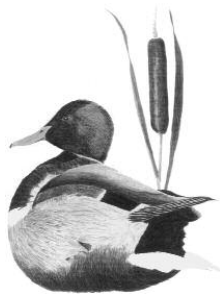
Ils ont réalisé d'abord une exposition de photos sur le thème du développement durable. Puis ils ont mené une réflexion sur la mobilité. Le résultat de leur travail sera visible sur les panneaux qui jalonnent l'«Itinéraire du développement durable».

Une classe a étudié plus spécifiquement la faune et la flore du lac de la Moubra. Le public a pu admirer des planches superbes, preuves d'une observation minutieuse et attentive d'éléments naturels et de talents artistiques réels chez certains. Une brochure intitulée «Promenade autour de la Moubra» a été éditée. Elle incite à se promener, yeux grands ouverts et sens en alerte. Elle est en vente dans les bureaux de CMT et à la buvette de la Moubra.

Achetez mieux en roulant moins (Resp. de projet: Katleen Frey)

Acheter près de chez soi développe l'économie locale, économise de l'énergie et garantit des produits frais. Encore faut-il les connaître! Pour mieux informer et sensibiliser les consommateurs, diverses actions sont entreprises.

Deux enquêtes ont été menées par la HEVs, filière économie, sur les habitudes de consommation et d'approvisionnement des habitants des 6 communes et sur la stratégie à mettre en place pour valoriser les produits de chez nous.



PAES
Photo de couverture de la brochure *Promenade autour de la Moubra*.



L'école du goût au travail.

PAES

140 élèves du Centre scolaire, de 9 à 11 ans, ont été initiés aux fruits et légumes de saison, à leur valeur et leurs vertus, à l'occasion de la semaine du goût. La journée a connu un franc succès.

Le petit marché paysan du Scandia, à Crans, aura bientôt un règlement qui imposera un affichage des prix et le respect des horaires. Une animation plus régulière a vu le jour cet été. Une démonstration de fabrication de fromage et une dégustation de caillé ont eu lieu. On envisage d'organiser des semaines gastronomiques valaisannes en saison.

Autour de Crans-Montana - Développement durable de l'espace rural

(Resp. de projet: Stéphane Pont)

Un concours d'idées a été lancé par l'ATSM pour réaménager le site de la Moubra. Les lignes de force évoquées par la commission Agenda 21 puis les principes défendus par le PAES ont été intégrés dans les directives données aux candidats. Ainsi, le projet primé propose la suppression de la circulation sur la digue, le raccordement nord-sud et la mise en place d'une structure polyvalente au nord. Elle permet d'assurer la liaison est-ouest vers le site, d'accueillir un parking à ciel ouvert, d'abriter un arrêt de bus mais aussi de devenir, en fonction des besoins, un espace de jeux, une place de fêtes ou un terrain de sport. Le camping est maintenu avec un accès par le sud. Les éléments bâtis, prévus au nord, offrent par leur

position et leur orientation des vues et des relations de qualité avec le paysage environnant. Le lac, les rives et la digue, revitalisés, renforceront le caractère naturel de ce site. Avec la diversité des activités offertes, la liberté que chacun retrouvera dans ce milieu, la Moubra deviendra vraiment une des portes d'entrée de la station et offrira une belle image de marque.

A l'Est (clairière de Cordona, mayens de l'Aprili, alpages autour de la Raspille), c'est la transhumance qui sera utilisée comme fil conducteur



PAES

Vue du lac Moubra et du parcours de golf Jack Niklaus.



pour la visite de la région. Ce projet souhaite ainsi valoriser et protéger les richesses naturelles ainsi que les paysages aux abords de la station.

Bien dire le bien-être (Resp. de projet: Antonella Cavaleri Pendino)

Pour l'instant, il s'agit d'une réflexion menée par des personnes du centre de compétences de la HES santé-social. Le PAES visant une modification des comportements de la population et des hôtes de Crans-Montana, ce groupe de projet aidera les autres groupes à avoir un impact maximum sur la population, en identifiant leurs besoins et en mettant en place des solutions.



CMT

En promenade sur l'un des nombreux sentiers de la région de Crans-Montana.

Communication (Resp. de projet: Danielle Emery Mayor)

Notre chargée de communication, Danielle Emery Mayor, publie régulièrement dans la presse et sur internet tous les éléments nouveaux qui surviennent dans les groupes. Elle poursuit toujours un double objectif: informer et sensibiliser la population et les hôtes.

Elle est en contact régulier également avec son homologue de l'OFSP pour qu'au niveau national les nouvelles suivent.

Patrimoine bâti d'aujourd'hui (Resp. de projet: Gilbert Strobino)

Ce groupe travaille à la réalisation d'un historique de l'évolution de l'urbanisation de Crans-Montana. Il a établi une carte et un inventaire des ouvrages bâtis. Des conférences auront lieu dans le cadre de l'Université populaire.

D'autre part, un vade-mecum pour la construction et la rénovation proposera aux propriétaires des conseils pour une meilleure esthétique d'ensemble, pour une meilleure gestion de l'énergie, pour une utilisation judicieuse des matériaux de construction écologiques, pour une sécurité parasismique optimale et pour un éclairage nocturne idéal qui valorise les bâtiments et donne un sentiment de sécurité.



Quelques perspectives

Le PAES éclipse momentanément d'autres actions possibles de l'Agenda 21 local, car tous les membres de ladite commission sont engagés dans les différents projets. Le processus, par contre, est toujours en vigueur puisque les solutions à adopter pour améliorer le bien-être et la mobilité sont discutées par ceux qui vivent la situation au quotidien et non pas imposées par des experts. C'est une prise de position de la « démocratie citoyenne » pour utiliser une autre expression consacrée dans ce contexte. Ainsi, les autorités politiques des 6 communes prendront les décisions en sachant que le débat a déjà eu lieu dans la population. Pour atteindre cet objectif, il faut que l'équipe dirigeante du PAES sache motiver les partenaires et tous les habitants tout en suscitant réflexion et communication. Le dialogue est ouvert; chacun est invité à y participer.

Notre site: www.paes.ch rend compte de l'évolution du travail et souhaite recevoir idées, remarques, questions du plus grand nombre possible de visiteurs. De plus, il permet aux intéressés de s'inscrire pour recevoir régulièrement des flashes d'information par e-mail. Des « boîtes à idées » seront installées dans les 6 bureaux communaux et dans les offices du tourisme. Les membres du bureau sont également disponibles pour venir présenter les projets aux groupes qui le désirent. Enfin, si la conversation privée passe mieux, il y a toujours possibilité de prendre rendez-vous avec l'une des nombreuses personnes engagées.

Notre volonté est de réaliser ce que nous avons projeté en nous engageant dans le PAES. Nous espérons que de plus en plus de citoyens voient le bénéfice de ces actions. Ce serait la meilleure des motivations pour les bénévoles engagés et pour les communes. La démarche participative est intéressante; elle permet un large consensus en cas de réussite mais prend plus de temps. Il s'agit de ne pas se lasser et de tenir sur la durée.

Un autre intérêt de ce fonctionnement réside dans son côté évolutif: des projets vont peut-être mourir dans leur présentation actuelle mais resurgir sous forme de variantes; d'autres vont naître car une réflexion va focaliser l'attention sur une nouvelle facette de la réalité; d'autres encore vont disparaître parce qu'ils ne rencontrent aucun écho. Il faut savoir accepter ces modulations tout en gardant le cap. Actuellement, il s'agit d'améliorer le bien-être de la population et des touristes.



PAES

Nouveau logo du PAES
Crans-Montana



PAES

M^{me} Maria-Pia Tschopp, présidente du PAES et M. François Parvex, chef du projet, porteurs des virus de l'Agenda 21 local.

Bien évidemment, d'autres défis nous attendent. Ils s'intégreront peut-être dans le PAES mais ils pourront plus sûrement alimenter la réflexion de la Commission Agenda 21 de Crans-Montana et susciter d'autres actions. Pensons par exemple à l'avenir des communes, ou au nouveau type de développement touristique à encourager, à l'explosion des constructions et à leur impact sur l'avenir de la station, à une politique concertée en faveur des adolescents.

Dans chacun de ces domaines entre une composante sociale, économique et environnementale; les solutions à trouver ne ressemblent ni à des recettes ni à des miracles: elles se construisent petit à petit. Si un vaste dialogue, franc et ouvert, s'installe, notre communauté aura été contaminée «sainement» par le virus Agenda 21 local.

Maria-Pia Tschopp

www.paes.ch

C'est en tant que présidente du comité de pilotage du PAES Crans-Montana que M^{me} Maria-Pia Tschopp a été sollicitée pour la rédaction du présent article. Nous lui avons demandé de tracer un bref autoportrait et de nous dévoiler un peu de ce qui se cachait derrière sa motivation à s'engager dans une telle action.

Cinq caractéristiques suffisent à me présenter très brièvement: mariée, mère de 3 enfants, licenciée ès lettres, enseignante, intéressée depuis très longtemps par toutes les questions liées au développement et à la justice sociale.

Pour décrire les fondements de ma motivation, je cède la plume à 3 personnalités que j'admire beaucoup. Ces citations résument de façon concise quelques bases de réflexion qui me semblent essentielles:

« Le rôle du système éducatif n'est pas de préparer les jeunes à entrer dans la société, mais de les préparer à construire une société nouvelle ». (Albert Jaccard, polytechnicien et généticien).

« Tout ce qu'on peut faire, on doit le faire, même si ça ne sert pas pour l'instant à grand-chose ». (Théodore Monod, scientifique et humaniste).

« Là encore, je reviens à mes ancêtres, il y a une phrase merveilleuse de Thucydide: Il faut choisir: se reposer ou être libre. Périclès dit également aux Athéniens: Si vous voulez être libres, il faut travailler. Vous ne pouvez pas vous reposer. Vous ne pouvez pas vous asseoir devant la télé. Vous n'êtes pas libre quand vous êtes devant la télé. La liberté, c'est l'activité ». (Cornelius Castoriadis, sociologue, historien et philosophe).